



# ODŮVODNĚNÍ

ZÁSADY ÚZEMNÍHO ROZVOJE  
HL. M. PRAHY

AKTUALIZACE č. 3  
2017

**ZÚR**

hlavní město Praha

PRA HA  
PRA GUE  
PRA GA  
PRA G

číslo paré:

## Pořizovatel

### **Magistrát hlavního města Prahy**

Odbor územního rozvoje

Jungmannova 35/29, Praha 1, 110 00

**Ředitel: Ing. Martin Čemus**

## Zpracovatel

### **Institut plánování a rozvoje hlavního města Prahy**

Vyšehradská 57/2077, Praha 2, 128 00

**Ředitel: Mgr. Ondřej Boháč**

### **Ing. arch. Kateřina Szentesiová**

Autorizovaný architekt, typ autorizace A

Číslo autorizace ČKA: 1981

### **Ing. Jan Bayerle**

Autorizovaný inženýr pro městské inženýrství

Číslo autorizace ČKAIT: 0004526

## Autorský tým

**Ing. Jan Bayerle**, autorizovaný inženýr pro městské inženýrství, číslo autorizace ČKAIT: 0004526

**Ing. Michal Novák**

**Ing. Ondřej Březina**

**Mgr. Nikola Jurková**

**Ing. arch. Kateřina Szentesiová**, autorizovaný architekt, číslo autorizace ČKA: 1981

**PhDr. Nataša Macháčová** – jazyková korektura

Datum zpracování: říjen 2017

## Obsah

1 Úvod .....	6
2 Postup pořízení Aktualizace č. 3 ZÚR hl. m. Prahy .....	6
2.1 Návrh oprávněného investora .....	6
2.2 Usnesení Zastupitelstva hlavního města Prahy k Aktualizaci č. 3.....	6
3 Přezkoumání souladu Aktualizace č. 3 ZÚR hl. m. Prahy .....	6
3.1 Přezkoumání souladu s PÚR ČR.....	7
3.1.1. Soulad s prioritami PÚR ČR .....	7
3.1.2 Soulad s vymezením rozvojové oblasti a rozvojových os republikového významu.....	12
3.1.3 Soulad s plochami a koridory technické infrastruktury .....	12
3.2 Přezkoumání souladu s cíli a úkoly územního plánování .....	15
3.3 Přezkoumání souladu s požadavky stavebního zákona a jeho prováděcích právních předpisů....	15
3.4 Přezkoumání souladu s požadavky zvláštních právních předpisů a se stanovisky dotčených orgánů podle zvláštních právních předpisů, popřípadě s výsledkem řešení rozporů .....	15
4 Základní informace o výsledcích vyhodnocení vlivů na udržitelný rozvoj území včetně výsledků vyhodnocení vlivů na životní prostředí.....	15
5 Stanovisko Ministerstva životního prostředí podle § 37 odst. 6 stavebního zákona .....	16
6 Sdělení, jak bylo stanovisko Ministerstva životního prostředí podle § 37 odst. 6 stavebního zákona zohledněno .....	16
7 Komplexní zdůvodnění přijatého řešení .....	16
7.1 Zdůvodnění vlastního řešení Aktualizace č. 3 ZÚR hl. m. Prahy .....	16
7.1.1 Koridor pro napojení nové elektrické stanice 400/110 kV Praha-sever (transformovny TR 400/110 kV Praha-sever) do přenosové soustavy nasmyčkováním na stávající vedení 400 kV Výškov – Čechy-střed .....	17
7.1.2 Koridor pro dvojité vedení 400 kV Čechy-střed – Chodov .....	18
7.1.3 Koridor pro dvojité vedení 400 kV Hradec – Řeporyje a plocha pro rozšíření elektrické stanice 400/110 kV Řeporyje (transformovna TR 400/110 kV Řeporyje).....	20
7.2 Podklady .....	21
7.2.1 Podklady poskytnuté oprávněným investorem.....	21
7.2.2 Další důležité podklady .....	21
7.3 Zdůvodnění grafické části.....	22
8 Vyhodnocení koordinace využívání území z hlediska širších vztahů v území .....	23
9 Vyhodnocení splnění podmínek vyplývajících z případných vyjádření příslušných orgánů sousedních států a výsledků konzultací s nimi.....	23
10 Vyhodnocení splnění požadavků a podmínek pro zpracování návrhu aktualizace č. 3 ZÚR hl. m. Prahy .....	23
11 Výčet záležitostí týkajících se rozvoje území státu, které nejsou obsaženy v PÚR ČR .....	23

12 Kvalifikovaný odhad záborů půdního fondu pro plochy a koridory republikového a nadmístního významu .....	23
12.1 Koridor pro napojení nové elektrické stanice 400/110 kV Praha-sever (transformovny TR 400/110 kV Praha-sever) do přenosové soustavy nasmyčkováním na stávající vedení 400 kV Výškov – Čechy-střed .....	24
12.2 Koridor pro dvojitě vedení 400 kV Čechy-střed – Chodov .....	24
12.3 Koridor pro dvojitě vedení 400 kV Hradec-Řeporyje a plochu pro rozšíření elektrické stanice 400/110 kV Řeporyje (transformovny TR 400/110 kV Řeporyje).....	24
13 Rozhodnutí o námitkách .....	24
14 Vyhodnocení připomínek .....	24

Výkresy a přílohy:

Seznam výkresů, které jsou součástí Odůvodnění:

- |  |             |
|--|-------------|
| 01. Koordinační výkres – Aktualizace č. 3    | 1 : 50 000  |
| 05. Výkres širších vztahů – Aktualizace č. 3 | 1 : 500 000 |

Přílohy Odůvodnění:

**Příloha č. 1:** Výrok – textová část, úplné znění dotčených kapitol 2, 6 a 10. Zpřesnění ploch a koridorů vymezených v PÚR ČR a vymezení ploch a koridorů nadmístního a celoměstského významu – technická infrastruktura

**Příloha č. 2:** Právní stav před Aktualizací č. 3 – grafická část

- |   |             |
|---|-------------|
| 3. Výkres ploch a koridorů nadmístního významu – technická infrastruktura – stav před Aktualizací č. 3 ZÚR hl. m. Prahy | 1 : 100 000 |
| 6. Výkres veřejně prospěšných staveb nadmístního významu – stav před Aktualizací č. 3 ZÚR hl. m. Prahy                  | 1 : 100 000 |

**Příloha č. 3:** Právní stav po Aktualizaci č. 3 – grafická část

- |   |             |
|---|-------------|
| 3. Výkres ploch a koridorů nadmístního významu – technická infrastruktura – stav po Aktualizaci č. 3 ZÚR hl. m. Prahy | 1 : 100 000 |
| 6. Výkres veřejně prospěšných staveb nadmístního významu – stav po Aktualizaci č. 3 ZÚR hl. m. Prahy                  | 1 : 100 000 |

## Seznam zkratk:

PÚR ČR	Politika územního rozvoje České republiky
MČ	městská část
TR	transformovna
VVN	velmi vysoké napětí
ZVN	zvláště vysoké napětí
ÚPD	územně plánovací dokumentace
ÚAP	územně analytické podklady
ZÚR	zásady územního rozvoje
UZR MHMP	odbor územního rozvoje Magistrátu hl. m. Prahy
MŽP	Ministerstvo životního prostředí
EVL	evropsky významná lokalita
PO	ptačí oblasti
CHKO	chráněná krajinná oblast
ÚSES	územní systém ekologické stability
ZPF	zemědělský půdní fond

## 1 Úvod

Aktualizace č. 3 ZÚR hl. m. Prahy byla pořízena na návrh oprávněného investora (společnost ČEPS, a. s.) v souladu s § 42 odst. 6 zákona č. 183/2006 Sb., o územním plánování a stavebním řádu, v platném znění (dále též stavební zákon). Aktualizace č. 3 ZÚR hl. m. Prahy se zabývá vymezením nových koridorů vedení celostátní přenosové soustavy 400 kV a úpravou koridorů již vymezených ZÚR hl. m. Prahy ve znění aktualizace č. 1.

## 2 Postup pořízení Aktualizace č. 3 ZÚR hl. m. Prahy

### 2.1 Návrh oprávněného investora

Zastupitelstvo hlavního města Prahy rozhodlo o vydání ZÚR hl. m. Prahy dne 17. 12. 2009 usnesením číslo 32/59 k návrhu ZÚR hl. m. Prahy. Zásady územního rozvoje hl. m. Prahy byly vydány formou opatření obecné povahy č. 8/2009. Dne 11. 9. 2014 Zastupitelstvo hlavního města Prahy rozhodlo o vydání Aktualizace č. 1 ZÚR hl. m. Prahy usnesením číslo 41/1 k návrhu Aktualizace č. 1 ZÚR hl. m. Prahy. Aktualizace č. 1 ZÚR hl. m. Prahy byla vydána formou opatření obecné povahy č. 43/2014.

Oprávněný investor může podávat návrh na aktualizaci ZÚR z důvodu rozvoje veřejné dopravní nebo technické infrastruktury podle § 42 odst. 6 stavebního zákona. Proto podal oprávněný investor ČEPS, a. s., dopisem ze dne 21. 6. 2016, čj. 552/16/11000 adresovaným Magistrátu hl. m. Prahy, odboru územního rozvoje návrh na aktualizaci ZÚR hl. m. Prahy. Na žádost UZR MHMP ze dne 12. 7. 2016, čj. MHMP 1214424/2016 o doplnění návrhu na aktualizaci ZÚR doplnil investor ČEPS, a. s., tento návrh dopisem ze dne 16. 9. 2016, čj. 870/16/11000.

Jediným provozovatelem elektroenergetické přenosové soustavy v České republice je ČEPS, a. s., a to na základě výlučné licence na přenos (zákon č. 458/2000 Sb., ve znění pozdějších předpisů). Zajišťuje přenos elektrické energie nejvyššího napětí a udržuje potřebnou rovnováhu mezi výrobou a spotřebou elektrické energie. Je mezičlánkem spojujícím výrobce elektrické energie a distributory, kteří proud dopraví ke konečnému spotřebiteli. ČEPS, a. s., poskytuje přenosové a systémové služby, zajišťuje podpurné služby a dispečersky řídí zařízení přenosové soustavy i systémové zdroje na území ČR. Prostřednictvím přeshraničních vedení zajišťuje propojení s elektrizačními soustavami sousedních zemí. Z výše zmíněného je patrné, že ČEPS, a. s., je ve věci aktualizace ZÚR v postavení oprávněného investora ve smyslu § 39 odst. 2 stavebního zákona.

Návrh oprávněného investora se týká záměrů staveb vedení přenosové soustavy 400 kV.

### 2.2 Usnesení Zastupitelstva hlavního města Prahy k Aktualizaci č. 3

Zastupitelstvo hlavního města Prahy usnesením číslo 25/22 ze dne 30. 3. 2017 k Aktualizaci č. 3 ZÚR hl. m. Prahy souhlasilo s pořízením Aktualizace č. 3 ZÚR hl. m. Prahy.

Na základě tohoto usnesení byla zahájena Aktualizace č. 3 ZÚR hl. m. Prahy, jejímž předmětem je vymezení nových, případně úprava stávajících koridorů vedení přenosové soustavy 400 kV tak, aby byly v souladu s PÚR ČR ve znění Aktualizace č. 1.

## 3 Přezkoumání souladu Aktualizace č. 3 ZÚR hl. m. Prahy

Na základě § 40 odst. 1 stavebního zákona se v této kapitole přezkoumává soulad návrhu ZÚR hl. m. Prahy s PÚR ČR, s cíli a úkoly územního plánování, s požadavky tohoto zákona a jeho prováděcích

právních předpisů, s požadavky zvláštních právních předpisů a se stanovisky dotčených orgánů podle zvláštních právních předpisů, popřípadě s výsledkem řešení rozporů.

### 3.1 Přezkoumání souladu s PÚR ČR

Politika územního rozvoje ČR ve znění Aktualizace č. 1 byla schválena usnesením vlády ČR č. 276 dne 15. 4. 2015. Aktualizace č. 3 ZÚR hl. m. Prahy je v souladu s PÚR ČR, jak vyplývá z následujícího textu.

#### 3.1.1. Soulad s prioritami PÚR

Jediným předmětem Aktualizace č. 3 ZÚR hl. m. Prahy je zpřesnění ploch a koridorů vymezených v PÚR ČR ve znění Aktualizace č. 1. Dále je přezkoumán soulad se stěžejními články tohoto dokumentu. Aktualizace č. 3 ZÚR hl. m. Prahy respektuje úkoly uložené v PÚR ČR ve znění Aktualizace č. 1, jak vyplývá z následujícího textu.

Články jsou očíslovány dle PÚR ČR ve znění Aktualizace č. 1:

#### Článek (14)

*Ve veřejném zájmu chránit a rozvíjet přírodní, civilizační a kulturní hodnoty území, včetně urbanistického, architektonického a archeologického dědictví. Zachovat ráz jedinečné urbanistické struktury území, struktury osídlení a jedinečné kulturní krajiny, které jsou výrazem identity území, jeho historie a tradice. Tato území mají značnou hodnotu, např. i jako turistické atraktivity. Jejich ochrana by měla být provázána s potřebami ekonomického a sociálního rozvoje v souladu s principy udržitelného rozvoje. V některých případech je nutná cílená ochrana míst zvláštního zájmu, v jiných případech je třeba chránit, respektive obnovit celé krajinné celky. Krajina je živým, v čase proměnným celkem, který vyžaduje tvůrčí, avšak citlivý přístup k vyváženému všestrannému rozvoji tak, aby byly zachovány její stěžejní kulturní, přírodní a užité hodnoty. Bránit upadání venkovské krajiny jako důsledku nedostatku lidských zásahů.*

V ÚAP hl. m. Prahy jsou průřezově zpracovány oblasti vyplývající z článku (14) PÚR ČR. Tyto podklady měl zpracovatel Aktualizace č. 3 ZÚR hl. m. Prahy k dispozici a s vědomím těchto informací byly vymezeny nové koridory, případně upraveny stávající koridory vedení přenosové soustavy 400 kV.

#### Článek (14a)

*Při plánování rozvoje venkovských území a oblastí dbát na rozvoj primárního sektoru při zohlednění ochrany kvalitní zemědělské, především orné půdy a ekologických funkcí krajiny.*

Elektrická vedení mají obecně nižší nároky na zábor půdního fondu než ostatní druhy liniových staveb. Trvalé zábery půdy se týkají pouze stožárových míst.

#### Článek (15)

*Předcházet při změnách nebo vytváření urbánního prostředí prostorově sociální segregaci s negativními vlivy na sociální soudržnost obyvatel. Analyzovat hlavní mechanismy, jimiž k segregaci dochází, zvažovat existující a potenciální důsledky a navrhnout při územně plánovací činnosti řešení vhodná pro prevenci nežádoucích míry segregace nebo snížení její úrovně.*

Aktualizace č. 3 ZÚR hl. m. Prahy nemá na tyto procesy přímý vliv. Zajištění funkční přenosové soustavy vytváří základní podmínky pro minimalizaci negativních vlivů na sociální soudržnost obyvatel.



Článek (16)

*Při stanovování způsobu využití území v územně plánovací dokumentaci dávat přednost komplexním řešením před uplatňováním jednostranných hledisek a požadavků, které ve svých důsledcích zhoršují stav i hodnoty území. Vhodná řešení územního rozvoje je zapotřebí hledat ve spolupráci s obyvateli území i s jeho uživateli a v souladu s určením a charakterem oblastí, os, ploch a koridorů vymezených v PÚR ČR.*

Aktualizace č. 3 ZÚR hl. m. Prahy nemá přímý vztah k této prioritě. Předmětem Aktualizace č. 3 je vymezení koridorů pro plánovaná vedení, nikoliv vlastní způsob využití území.

Článek (16a)

*Při územně plánovací činnosti vycházet z principu integrovaného rozvoje území, zejména měst a regionů, který představuje objektivní a komplexní posuzování a následné koordinování prostorových, odvětvových a časových hledisek.*

Aktualizace č. 3 ZÚR hl. m. Prahy nemá přímý vztah k této prioritě.

Článek (17)

*Vytvářet v území podmínky k odstraňování důsledků hospodářských změn lokalizací zastavitelných ploch pro vytváření pracovních příležitostí zejména v hospodářsky problémových regionech a napomoci tak řešení problémů v těchto územích.*

Aktualizace č. 3 ZÚR hl. m. Prahy nemá přímý vztah k této prioritě.

Článek (18)

*Podporovat polycentrický rozvoj sídelní struktury. Vytvářet předpoklady pro posílení partnerství mezi městskými a venkovskými oblastmi a zlepšit tak jejich konkurenceschopnost.*

Aktualizace č. 3 ZÚR hl. m. Prahy nemá přímý vztah k této prioritě.

Článek (19)

*Vytvářet předpoklady pro polyfunkční využívání opuštěných areálů a ploch (tzv. brownfields průmyslového, zemědělského, vojenského a jiného původu). Hospodárně využívat zastavěné území (podpora přestaveb revitalizací a sanací území) a zajistit ochranu nezastavěného území (zejména zemědělské a lesní půdy) a zachování veřejné zeleně včetně minimalizace její fragmentace. Cílem je účelné využívání a uspořádání území úsporné v nárocích na veřejné rozpočty na dopravu a energii, které koordinací veřejných a soukromých zájmů na rozvoji území omezuje negativní důsledky suburbanizace pro udržitelný rozvoj území.*

Aktualizace č. 3 ZÚR hl. m. Prahy nemá přímý vztah k této prioritě.

Článek (20)

*Rozvojové záměry, které mohou významně ovlivnit charakter krajiny, umísťovat do co nejméně konfliktních lokalit a následně podporovat potřebná kompenzační opatření. S ohledem na to při územně plánovací činnosti, pokud je to možné a odůvodněné, respektovat veřejné zájmy např. ochrany biologické rozmanitosti a kvality životního prostředí, zejména formou důsledné ochrany zvláště chráněných území, lokalit soustavy Natura 2000, mokřadů, ochranných pásem vodních zdrojů, chráněné oblasti přirozené akumulace vod a nerostného bohatství, ochrany zemědělského a lesního*

*půdního fondu. Vytvářet územní podmínky pro implementaci a respektování územních systémů ekologické stability a zvyšování a udržování ekologické stability a k zajištění ekologických funkcí i v ostatní volné krajině a pro ochranu krajinných prvků přírodního charakteru v zastavěných územích, zvyšování a udržování rozmanitosti venkovské krajiny. V rámci územně plánovací činnosti vytvářet podmínky pro ochranu krajinného rázu s ohledem na cílové charakteristiky a typy krajiny a vytvářet podmínky pro využití přírodních zdrojů.*

Vymezení koridorů v Aktualizaci č. 3 ZÚR hl. m. Prahy bylo vedeno snahou o minimalizaci negativních vlivů na přírodu, krajinu a hygienu životního prostředí. Zpracovatel vycházel ze znalosti hodnot a limitů území, jak je popisují ÚAP hl. m. Prahy.

#### Článek (20a)

*Vytvářet územní podmínky pro zajištění migrační propustnosti krajiny pro volně žijící živočichy a pro člověka, zejména při umísťování dopravní a technické infrastruktury. V rámci územně plánovací činnosti omezovat nežádoucí srůstání sídel s ohledem na zajištění přístupnosti a prostupnosti krajiny.*

Předmětem Aktualizace č. 3 ZÚR hl. m. Prahy jsou vedení, která v převážné míře využívají stávajících koridorů VVN a ZVN. Tato vedení vytvářejí optickou bariéru v krajině, ale svým charakterem neomezují migrační propustnost krajiny.

#### Článek (21)

*Vymezit a chránit ve spolupráci s dotčenými obcemi před zastavěním pozemky nezbytné pro vytvoření souvislých ploch veřejně přístupné zeleně (zelené pásy) v rozvojových oblastech a v rozvojových osách a ve specifických oblastech, na jejichž území je krajina negativně poznamenána lidskou činností, s využitím její přirozené obnovy; cílem je zachování souvislých pásů nezastavěného území v bezprostředním okolí velkých měst, způsobilých pro nenáročnou formu krátkodobé rekreace a dále pro vznik a rozvoj lesních porostů a zachování prostupnosti krajiny.*

Aktualizace č. 3 ZÚR hl. m. Prahy nemá přímý vztah k této prioritě.

#### Článek (22)

*Vytvářet podmínky pro rozvoj a využití předpokladů území pro různé formy cestovního ruchu (např. cykloturistika, agroturistika, poznávací turistika), při zachování a rozvoji hodnot území. Podporovat propojení míst, atraktivních z hlediska cestovního ruchu, turistickými cestami, které umožňují celoroční využití pro různé formy turistiky (např. pěší, cyklo, lyžařská, hipo).*

Aktualizace č. 3 ZÚR hl. m. Prahy nemá přímý vztah k této prioritě.

#### Článek (23)

*Podle místních podmínek vytvářet předpoklady pro lepší dostupnost území a zkvalitnění dopravní a technické infrastruktury s ohledem na prostupnost krajiny. Při umísťování dopravní a technické infrastruktury zachovat prostupnost krajiny a minimalizovat rozsah fragmentace krajiny; je-li to z těchto hledisek účelné, umísťovat tato zařízení souběžně. Zmírňovat vystavení městských oblastí nepříznivým účinkům tranzitní železniční a silniční dopravy, mimo jiné i prostřednictvím obchvatů městských oblastí, nebo zajistit ochranu jinými vhodnými opatřeními v území. Zároveň však vymezovat plochy pro novou obytnou zástavbu tak, aby byl zachován dostatečný odstup od vymezených koridorů pro nové úseky dálnic, silnic I. třídy a železnic, a tímto způsobem důsledně předcházet zneprůchodnění území pro dopravní stavby i možnému nežádoucímu působení negativních účinků provozu dopravy*

*na veřejné zdraví obyvatel (bez nutnosti budování nákladných technických opatření na eliminaci těchto účinků).*

Elektrické vedení z povahy věci nevytváří bariéry a fragmentaci krajiny. Nově navržená vedení využívají z větší části koridory stávajících vedení nebo jsou navrhována do souběhu se stávajícími vedeními ZVN nebo VVN.

#### Článek (24)

*Vytvářet podmínky pro zlepšování dostupnosti území rozšiřováním a zkvalitňováním dopravní infrastruktury s ohledem na potřeby veřejné dopravy a požadavky ochrany veřejného zdraví, zejména uvnitř rozvojových oblastí a rozvojových os. Možnosti nové výstavby je třeba dostatečnou veřejnou infrastrukturou přímo podmínit. Vytvářet podmínky pro zvyšování bezpečnosti a plynulosti dopravy, ochrany a bezpečnosti obyvatelstva a zlepšování jeho ochrany před hlukem a emisemi, s ohledem na to vytvářet v území podmínky pro environmentálně šetrné formy dopravy (např. železniční, cyklistickou).*

Aktualizace č. 3 ZÚR hl. m. Prahy nemá přímý vztah k této prioritě.

#### Článek (24a)

*Na územích, kde dochází dlouhodobě k překračování zákonem stanovených mezních hodnot imisních limitů pro ochranu lidského zdraví, je nutné předcházet dalšímu významnému zhoršování stavu. Vhodným uspořádáním ploch v území obcí vytvářet podmínky pro minimalizaci negativních vlivů koncentrované výrobní činnosti na bydlení. Vymezovat plochy pro novou obytnou zástavbu tak, aby byl zachován dostatečný odstup od průmyslových nebo zemědělských areálů.*

Aktualizace č. 3 ZÚR hl. m. Prahy nemá přímý vztah k této prioritě.

#### Článek (25)

*Vytvářet podmínky pro preventivní ochranu území a obyvatelstva před potenciálními riziky a přírodními katastrofami v území (záplavy, sesuvy půdy, eroze, sucho atd.) s cílem minimalizovat rozsah případných škod. Zejména zajistit územní ochranu ploch potřebných pro umístování staveb a opatření na ochranu před povodněmi a pro vymezení území určených k řízeným rozlívům povodní. Vytvářet podmínky pro zvýšení přirozené retence srážkových vod v území s ohledem na strukturu osídlení a kulturní krajinu jako alternativy k umělé akumulaci vod. V zastavěných územích a zastavitelných plochách vytvářet podmínky pro zadržování, vsakování i využívání dešťových vod jako zdroje vody a s cílem zmírňování účinků povodní.*

Aktualizace č. 3 ZÚR hl. m. Prahy nemá přímý vztah k této prioritě.

#### Článek (26)

*Vymezovat zastavitelné plochy v záplavových územích a umísťovat do nich veřejnou infrastrukturu jen ve zcela výjimečných a zvlášť odůvodněných případech. Vymezovat a chránit zastavitelné plochy pro přemístění zástavby z území s vysokou mírou rizika vzniku povodňových škod.*

Aktualizace č. 3 ZÚR hl. m. Prahy respektuje při vymezování koridorů nadzemních vedení 400 kV záplavová území.

Článek (27)

*Vytvářet podmínky pro koordinované umísťování veřejné infrastruktury v území a její rozvoj, a tím podporovat její účelné využívání v rámci sídelní struktury. Vytvářet rovněž podmínky pro zkvalitnění dopravní dostupnosti obcí (měst), které jsou přirozenými regionálními centry v území tak, aby se díky možnostem, poloze i infrastruktuře těchto obcí zlepšovaly i podmínky pro rozvoj okolních obcí ve venkovských oblastech a v oblastech se specifickými geografickými podmínkami. Při řešení problémů udržitelného rozvoje území využívat regionálních seskupení (klastrů) k dialogu všech partnerů, na které mají změny v území dopad a kteří mohou posilovat atraktivitu území investicemi ve prospěch územního rozvoje.*

*Při územně plánovací činnosti stanovovat podmínky pro vytvoření výkonné sítě osobní i nákladní železniční, silniční, vodní a letecké dopravy, včetně sítí regionálních letišť, efektivní dopravní sítě pro spojení městských oblastí s venkovskými oblastmi, stejně jako řešení přeshraniční dopravy, protože mobilita a dostupnost jsou klíčovými předpoklady hospodářského rozvoje ve všech regionech.*

Předmětem Aktualizace č. 3 ZÚR hl. m. Prahy jsou vedení, která v převážné míře využívají stávajících koridorů VVN a ZVN nebo v souběhu se stávajícími vedeními ZVN a VVN tak, aby byl co nejvíce eliminován dopad těchto staveb v území. Zpracovatel vycházel ze znalosti hodnot a limitů území, tak jak je popisují ÚAP hl. m. Prahy.

Článek (28)

*Pro zajištění kvality života obyvatel zohledňovat nároky dalšího vývoje území, požadovat jeho řešení ve všech potřebných dlouhodobých souvislostech, včetně nároků na veřejnou infrastrukturu. Návrh a ochranu kvalitních městských prostorů a veřejné infrastruktury je nutné řešit ve spolupráci veřejného i soukromého sektoru s veřejností.*

Aktualizace č. 3 ZÚR hl. m. Prahy nemá přímý vztah k této prioritě.

Článek (29)

*Zvláštní pozornost věnovat návaznosti různých druhů dopravy. S ohledem na to vymezovat plochy a koridory nezbytné pro efektivní integrované systémy veřejné dopravy nebo městskou hromadnou dopravu umožňující účelné propojení ploch bydlení, ploch rekreace, občanského vybavení, veřejných prostranství, výroby a dalších ploch, s požadavky na kvalitní životní prostředí. Vytvářet tak podmínky pro rozvoj účinného a dostupného systému, který bude poskytovat obyvatelům rovné možnosti mobility a dosažitelnosti v území. S ohledem na to vytvářet podmínky pro vybudování a užívání vhodné sítě pěších a cyklistických cest, včetně doprovodné zeleně v místech, kde je to vhodné.*

Aktualizace č. 3 ZÚR hl. m. Prahy nemá přímý vztah k této prioritě.

Článek (30)

*Úroveň technické infrastruktury, zejména dodávku vody a zpracování odpadních vod je nutno koncipovat tak, aby splňovala požadavky na vysokou kvalitu života v současnosti i v budoucnosti.*

Výstavbou vedení ZVN, která je předmět Aktualizace č. 3 ZÚR hl. m. Prahy, dojde ke zkvalitnění dodávek elektrické energie a zvýšení bezpečnosti provozu přenosové a distribuční soustavy ČR. Tím je splněn požadavek na zajištění vysoké kvality života.

Článek (31)

*Vytvářet územní podmínky pro rozvoj decentralizované, efektivní a bezpečné výroby energie z obnovitelných zdrojů, šetrné k životnímu prostředí, s cílem minimalizace jejich negativních vlivů a rizik při respektování přednosti zajištění bezpečného zásobování území energiemi.*

Výstavba nových vedení ZVN, která jsou předmětem Aktualizace č.3 ZÚR hl. m. Prahy, zvýší spolehlivost dodávek elektrické energie na území hlavního města Prahy, sníží rizika a eliminuje negativní vlivy plynoucí z výroby elektrické energie z obnovitelných zdrojů.

Článek (32)

*Při stanovování urbanistické koncepce posoudit kvalitu bytového fondu ve znevýhodněných městských částech a v souladu s požadavky na kvalitní městské struktury, zdravé prostředí a účinnou infrastrukturu věnovat pozornost vymezení ploch přestavby.*

Aktualizace č. 3 ZÚR hl. m. Prahy nemá přímý vztah k této prioritě.

### 3.1.2 Soulad s vymezením rozvojové oblasti a rozvojových os republikového významu

Aktualizace č. 3 ZÚR hl. m. Prahy nemá přímý vztah k této kapitole.

### 3.1.3 Soulad s plochami a koridory technické infrastruktury

Článek (134)

*Technická infrastruktura jako součást veřejné infrastruktury je zřizována a využívána ve veřejném zájmu. Systémy provozních souborů, vedení objektů, zařízení a ploch technické infrastruktury nezbytně vyžadují koordinaci v území, a to i s ohledem na ochranu tohoto území pro následné využití budoucími generacemi. Účelem vymezení koridorů a ploch pro technickou infrastrukturu v PÚR ČR je vytvoření územních podmínek pro umístění mj. elektroenergetických a plynárenských sítí, dále dálkovodů (ropovody, produktovody), vodních a kanalizačních sítí, ploch pro odpadové hospodářství a území chráněných pro akumulaci povrchových vod, které mají vliv na rozvoj území České republiky, svým významem přesahují území jednoho kraje a umožní propojení systémů technické infrastruktury se sousedními státy.*

V Aktualizaci č. 3 ZÚR hl. m. Prahy jsou vymezeny plochy a koridory systému celostátní přenosové soustavy ZVN 400 kV, které jsou přímo součástí PÚR ČR, a upřesňuje je v souladu s článkem (134).

Článek (135)

*Vedení jednotlivých systémů technické infrastruktury jsou mimo jiné i nositeli limitů využití území (ochranné režimy), a proto je nezbytná koordinace při jejich situování, a to jak v zastavěném území, tak i v nezastavěném území, zejména pak ve vztahu k dopravní infrastruktuře.*

V Aktualizaci č. 3 ZÚR hl. m. Prahy jsou vymezeny plochy a koridory systému celostátní přenosové soustavy ZVN 400 kV, které jsou přímo součástí PÚR ČR, a upřesňuje je v souladu s článkem (135).

Článek (136)

*Zdroje jednotlivých systémů technické infrastruktury (elektrárny, elektrické stanice, teplárny, výtopny, zásobníky plynu, kompresorové stanice, zásobníky ropy, čerpací stanice ropy, vodní nádrže, prameniště, úpravny vody, čistírny odpadních vod, skládky/úložiště odpadů spalovny odpadů a další) jsou investičně nákladné jak z hlediska finančního, tak i z hlediska nároků na území. V rámci územního*

*plánování je nutno zajistit vymezení ploch, koridorů a územních rezerv pro lokalizaci rozvojových záměrů technické infrastruktury. Závazným vymezením koridoru technické infrastruktury v Politice územního rozvoje ČR se rozumí uvedení míst, která mají být záměrem spojena, v její textové části. Grafická schémata, případně údaje o technických parametrech záměru, jsou-li uvedeny, mají orientační význam. Dojde-li k překryvu plochy nebo koridoru pro záměr vymezený v Politice územního rozvoje ČR s jiným záměrem, který v Politice územního rozvoje ČR není vymezen, nebo se záměrem, pro který je vymezena územní rezerva, nesmí být v územně plánovací dokumentaci stanoveny podmínky, které by znemožnily nebo podstatně ztížily realizaci záměru vymezeného v Politice územního rozvoje ČR, pokud tyto podmínky nevyplývají ze stavu nebo limitů využití území.*

V Aktualizaci č. 3 ZÚR hl. m. Prahy jsou vymezeny plochy a koridory systému celostátní přenosové soustavy ZVN 400 kV, které jsou přímo součástí PÚR ČR, a upřesňuje je v souladu s článkem (136).

#### Článek (137)

##### Kritéria a podmínky pro rozhodování o změnách v území:

*Při rozhodování a posuzování rozvojových záměrů je nutno sledovat zejména:*

- a) naplnění mezinárodních i vnitrostátních požadavků na diverzifikaci přepravních cest,*
- b) zajištění odpovídajících parametrů přenosových soustav a jejich spolehlivosti a bezpečnosti, včetně bezpečného skladování,*
- c) v případě příhraničních rozvojových záměrů zajištění jejich koordinace se zahraničními systémy,*
- d) minimalizování konfliktů s ochranou přírody a krajiny, kulturními a civilizačními hodnotami v území,*
- e) respektování požadavků mezinárodních dohod a Nařízení Evropského parlamentu a Rady EU o hlavních směrech pro transevropské energetické sítě TEN-E a unijní seznam projektů společného zájmu.*

Ad a) a b) Předmětné body jsou naplněny samotným účelem Aktualizace č. 3 ZÚR hl. m. Prahy, která vymezuje koridory vedení ZVN 400 kV.

Ad c) Záměry, které jsou obsaženy v Aktualizaci č. 3 ZÚR hl. m. Prahy, nejsou brány jako příhraniční rozvojové záměry.

Ad d) V ÚAP hl. m. Prahy jsou průřezově zpracovány oblasti vyplývající z písmene d) článku (137) PÚR ČR. Tyto podklady měl zpracovatel Aktualizace č. 3 ZÚR hl. m. Prahy k dispozici a s vědomím těchto informací byly vymezeny nové koridory, případně upraveny stávající koridory vedení přenosové soustavy 400 kV.

Ad e) Aktualizace č. 3 ZÚR hl. m. Prahy vymezuje koridory pro vedení ZVN 400 kV, které jsou součástí transevropské energetické sítě TEN-E.

#### Článek (138)

##### Úkoly územního plánování:

- a) kraje v zásadách územního rozvoje zpřesní vymezení ploch a koridorů technické infrastruktury, při respektování důvodů vymezení a kritérií a podmínek pro rozhodování,*

*b) příslušné kraje a obce zajistí územní ochranu vymezených koridorů a ploch v navazující územně plánovací dokumentaci upřesněním koridorů a ploch pro umístění záměru nebo územní rezervou,*

*c) kraje při pořizování územně plánovací dokumentace řeší územní souvislosti vymezených koridorů a ploch.*

Aktualizace č. 3 ZÚR hl. m. Prahy řeší určené úkoly územního plánování z článku (138) PÚR ČR v návaznosti na níže uvedené konkrétní požadavky PÚR ČR na technickou infrastrukturu.

Plochy a koridory technické infrastruktury vymezené PÚR ČR, které jsou předmětem Aktualizace č. 3 ZÚR hl. m. Prahy:

#### Článek (144)

*E5*

##### Vymezení:

*Plocha pro novou elektrickou stanici 400/110 kV Praha-sever a koridor pro její napojení do přenosové soustavy nasmyčkováním na stávající vedení 400 kV Výškov – Čechy-střed.*

##### Důvody vymezení:

*Plocha pro elektrickou stanici a koridor pro její zapojení do přenosové soustavy, které přispějí ke zvýšení spolehlivosti a posílení dodávky elektřiny z přenosové soustavy do center kumulované a rostoucí spotřeby s významem přesahujícím území jednoho kraje.*

Aktualizace č. 3 ZÚR hl. m. Prahy vymezuje koridor pro napojení elektrické stanice 400/110 kV Praha-sever v souladu s PÚR ČR. Plocha pro novou elektrickou stanici 400/110 kV Praha-sever, která je již vymezena v ZÚR hl. m. Prahy ve znění Aktualizace č. 1, se nemění.

#### Článek (150c)

*E14*

##### Vymezení:

*Koridor pro dvojité vedení 400 kV Čechy-střed – Chodov.*

##### Důvody vymezení:

*Plocha a koridory umožňující navýšení výkonů zdrojů, transport výkonu z výrobních oblastí do oblastí spotřeby ve směru západ–východ a zajišťující zvýšení spolehlivosti v oblasti středních Čech.*

Aktualizace č. 3 ZÚR hl. m. Prahy vymezuje koridor v souladu s PÚR ČR.

#### Článek (150g)

*E18*

##### Vymezení:

*Koridor pro dvojité vedení 400 kV Hradec – Řeporyje a plocha pro rozšíření elektrické stanice 400/110 kV Řeporyje.*

Důvody vymezení:

*Koridory pro vedení a plochy stanic umožňující navýšení výkonů zdrojů, transport výkonu z výrobních oblastí do oblastí spotřeby ve směru západ-východ a zajištění zvýšení spolehlivosti tranzitní schopnosti přenosové soustavy.*

Aktualizace č. 3 ZÚR hl. m. Prahy vymezuje plochu a koridor v souladu s PÚR ČR.

### 3.2 Přezkoumání souladu s cíli a úkoly územního plánování

Aktualizace č. 3 ZÚR hl. m. Prahy je zpracována v souladu s cíli a úkoly územního plánování, jak je definuje § 18 a § 19 stavebního zákona. Reaguje na cíle a úkoly, které odpovídají podrobnosti ZÚR a souvisejí s předmětem Aktualizace č. 3. Priority územního plánování pro zajištění udržitelného rozvoje území hl. m. Prahy jsou stanoveny v souladu se základními programovými a koncepčními dokumenty České republiky a hl. m. Prahy, které mají vliv na územní rozvoj. Aktualizace č. 3 ZÚR hl. m. Prahy naplňuje požadavky na zajištění koordinace využívání území s ohledem na širší územní vazby a mezinárodní závazky. Aktualizace č. 3 ZÚR hl. m. Prahy byla navržena s cílem zajistit příznivé životní prostředí, hospodářský rozvoj a soudržnost společenství obyvatel území tak, aby uspokojila potřeby současné generace a aniž by ohrožovala podmínky života generací budoucích. Aktualizace č. 3 ZÚR hl. m. Prahy vytváří předpoklady pro výstavbu a pro udržitelný rozvoj území. Aktualizace č. 3 ZÚR hl. m. Prahy je zpracována komplexně v souladu s požadavky přílohy č. 4 k vyhlášce č.500/2006 Sb.

V rámci procesu pořizování jsou koordinovány veřejné i soukromé záměry v území a je konkretizována ochrana veřejných zájmů vyplývajících ze zvláštních právních předpisů.

### 3.3 Přezkoumání souladu s požadavky stavebního zákona a jeho prováděcích právních předpisů

Aktualizace č. 3 ZÚR hl. m. Prahy je zpracována na základě návrhu oprávněného investora (viz kapitola 2 Postup pořízení Aktualizace č. 3 ZÚR hl. m. Prahy) v souladu se zákonem č. 183/2006 Sb., o územním plánování a stavebním řádu (stavební zákon), ve znění pozdějších předpisů, § 42 odst. 6 a vyhláškou č. 500/2006 Sb., o územně analytických podkladech, územně plánovací dokumentaci a způsobu evidence územně plánovací činnosti, v platném znění.

### 3.4 Přezkoumání souladu s požadavky zvláštních právních předpisů a se stanovisky dotčených orgánů podle zvláštních právních předpisů, popřípadě s výsledkem řešení rozporů

Bude doplněno po projednání.

## 4 Základní informace o výsledcích vyhodnocení vlivů na udržitelný rozvoj území včetně výsledků vyhodnocení vlivů na životní prostředí

Odbor Územního rozvoje MHMP, pořizovatel Aktualizace č. 3 ZÚR hl. m. Prahy, předložil MŽP pro vydání stanoviska ohledně požadavku zpracování vyhodnocení vlivu na udržitelný rozvoj území včetně výsledků vyhodnocení vlivů na životní prostředí následující podklady:

– stanoviska orgánů ochrany přírody z hlediska možného významného vlivu na lokality soustavy NATURA 2000 dle § 45i odst. 1 zákona č. 114/1992 Sb., o ochraně přírody a krajiny, ve znění pozdějších předpisů (dále jen „zákon o ochraně přírody a krajiny“), a sice:



- stanovisko Magistrátu hl. m. Prahy, odboru ochrany prostředí ze dne 25. 4. 2017, č. j. MHMP 0618316/2017 se závěrem, že Aktualizace č. 3 ZÚR hl. m. Prahy nemůže mít významný vliv na EVL ani PO,
  - stanovisko MŽP, odboru výkonu státní správy I. ze dne 21.8.2017, č.j. MZP/2017/500/335. se závěrem, že u Aktualizace č. 3 ZÚR hl. m. Prahy lze vyloučit významný vliv na příznivý stav předmětu ochrany a celistvost EVL Prokopské údolí,
  - stanovisko Agentury ochrany přírody a krajiny ČR, Regionálního pracoviště Střední Čechy (Správy CHKO Český kras) ze dne 18. 9. 2017, č. j. SR/1707/SC/2017-2 se závěrem, že lze vyloučit, že Aktualizace č. 3 ZÚR hl. m. Prahy může mít významný vliv na příznivý stav předmětu ochrany nebo celistvost EVL nebo PO
- a také
- grafické zákresy vymezení předmětných koridorů včetně znázornění jejich potenciálních vlivů na vodní a horninové prostředí, půdu a lesní ekosystémy, lokality soustavy NATURA 2000, přírodu a krajinu a ÚSES.

Na základě obdržených podkladů a s přihlédnutím ke kritériím uvedeným v příloze č. 8 k zákonu o posuzování vlivů na životní prostředí došlo MŽP k závěru, že **Aktualizaci č. 3 Zásad územního rozvoje hlavního města Prahy není nutné posuzovat z hlediska jejich vlivů na životní prostředí** – stanovisko MŽP k potřebě posouzení Aktualizace č. 3 ZÚR hl. m. Prahy z hlediska vlivů na životní prostředí ze dne 27. 9. 2017, č. j. MZP/2017/710/1378.

## 5 Stanovisko Ministerstva životního prostředí podle § 37 odst. 6 stavebního zákona

Bude doplněno pořizovatelem po společném projednání.

## 6 Sdělení, jak bylo stanovisko Ministerstva životního prostředí podle § 37 odst. 6 stavebního zákona zohledněno

Bude doplněno pořizovatelem po společném projednání.

## 7 Komplexní zdůvodnění přijatého řešení

### 7.1 Zdůvodnění vlastního řešení Aktualizace č. 3 ZÚR hl. m. Prahy

Důvodem Aktualizace č. 3 ZÚR hl. m. Prahy je návrh oprávněného investora, viz kapitola 2.1 tohoto Odůvodnění. Předmětem aktualizace je zpřesnění koridorů vedení celostátní přenosové soustavy o napětí 400 kV vymezených v PÚR ČR ve znění Aktualizace č. 1 přijaté usnesením vlády ČR č. 276 ze dne 15. 4. 2015. Dle § 31 odst. 4 stavebního zákona je PÚR ČR závazná pro pořizování ZÚR.

Aktualizace č. 3 ZÚR hl. m. Prahy je pořízena na návrh oprávněného investora (společnost ČEPS, a. s., která poskytla potřebné podklady) v souladu s § 42, odst. 6 zákona č. 183/2006 Sb., o územním plánování a stavebním řádu, v platném znění (dále též stavební zákon).

Současně platný právní stav ZÚR hl. m. Prahy ve znění Aktualizace č. 1 vymezuje v oblasti rozvoje přenosové soustavy ČR tato vedení 400 kV:

- Vedení 400 kV – nasmyčkování TR Praha-sever na vedení V 410 (VPS č. Z/501/TE),
- Vedení 400 kV Výškov – Řeporyje (VPS č. Z/502/TE).

Aktualizace č. 3 ZÚR hl. m. Prahy se zabývá vymezením nových koridorů vedení celostátní přenosové soustavy o napětí 400 kV vymezených v PÚR ČR ve znění Aktualizace č. 1 a v této souvislosti i úpravou koridorů již vymezených v ZÚR hl. m. Prahy ve znění Aktualizace č. 1. Z tohoto důvodu byly v textové části výroku aktualizovány Zásady územního rozvoje hl. m. Prahy a vymezen úkol zajistit územní podmínky pro výstavbu tak, jak to ukládá PÚR ČR ve znění Aktualizace č. 1.

Státní energetická koncepce České republiky předurčuje odpovědnost státu za vytvoření podmínek pro spolehlivé a bezpečné dodávky energie za odpovídající cenu při respektování principů udržitelného rozvoje. Nastihuje dlouhodobou vizi naplnění energetických potřeb, která vychází z důkladných analýz spotřeby a optimálním způsobem vyvažuje možnosti a potřeby státu.

Mezi základní cíle a priority Státní energetické koncepce České republiky patří:

- nezávislost na cizích zdrojích energie,
- bezpečnost zdrojů energie včetně jaderné bezpečnosti,
- spolehlivost dodávek všech druhů energie,
- princip udržitelného rozvoje, ve kterém je zahrnuta jak ochrana životního prostředí, tak ekonomický a sociální rozvoj.

Níže uvedené záměry jsou vyvolány požadavkem na zajištění spolehlivosti provozu elektroenergetické přenosové soustavy a souborem závazků plynoucích pro provozovatele přenosové soustavy z legislativy České republiky i Evropské unie a z pravidel Sdružení evropských provozovatelů přenosových soustav pro elektrickou energii (ENTSO-E). Platná legislativa přímo ukládá provozovateli přenosové soustavy zajišťovat rozvoj přenosové soustavy a povinnost bezodkladně přijmout opatření pro nápravu. Splnění závazků přijatých jak provozovatelem přenosové soustavy (ČEPS, a. s.), tak i vládou ČR, podmiňuje zachování přístupu zákazníků v dané lokalitě (hlavní město Praha a okolí) k elektrické energii v požadované kvalitě a množství. V neposlední řadě přispějí záměry k podstatnému zvýšení spolehlivosti dodávek elektrické energie v oblasti Prahy, umožní případný další průmyslový a ekonomický rozvoj oblasti a zajistí možnost připojení dalších nových zdrojů a spotřeb v této lokalitě.

Konkrétně jde o tyto záměry:

7.1.1 Koridor pro napojení nové elektrické stanice 400/110 kV Praha-sever (transformovny TR 400/110 kV Praha-sever) do přenosové soustavy nasmyčkováním na stávající vedení 400 kV Výškov – Čechy-střed

Vymezením tohoto záměru dochází k zpřesnění koridoru z článku (144) kód E5 PÚR ČR.

Výstavba nové elektrické stanice Praha-sever, včetně jejího nasmyčkování na vedení 400 kV Výškov – Čechy-střed, označené jako V409/V419 (provozní označení společnosti ČEPS, a. s.), řeší jak požadavek zajistit navýšení spotřeby pražské aglomerace, tak zásobování elektrickou energií předmětného území po ukončení provozu elektrárny Mělník. Tato elektrárna dodává velké množství elektrické energie do sítí o napěťové hladině 110 kV. Po předpokládaném ukončení provozu elektrárny Mělník bude chybět zdroj elektrické energie pro pokrytí spotřeby v severní části Prahy a okolí.

Záměr v neposlední řadě přispěje k podstatnému zvýšení spolehlivosti dodávek elektrické energie v oblasti Prahy, umožní případný další průmyslový a ekonomický rozvoj oblasti a zajistí možnost

připojení dalších nových zdrojů a spotřeb v této lokalitě. Jedním z aspektů tohoto záměru je i přímé napojení Prahy na výrobní lokalitu severozápadních Čech, poskytující dostatečný výkon pro řešení krizových stavů napájení, s potenciálem poskytnout jak dostatečný výkon, tak i budoucí schopnost přivést energii od zdrojů schopných najetí bez vnějšího napájení (tzv. schopnost blackstartu).

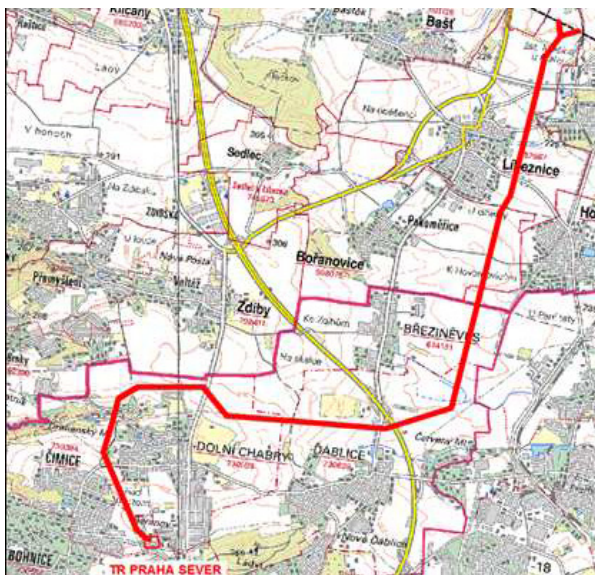
Cílem záměru je propojení plánované nové transformovny TR 400/110 Praha-sever s vedením ZVN 400 kV s aktuálním provozním označením V410/419 Výškov - Čechy-střed.

Aktualizace č. 3 ZÚR hl. m. Prahy nevynechává nový koridor pro vedení 400 kV, ale pouze drobně upravuje stávající koridor (veřejně prospěšná stavba Z/501/TE: Vedení 400 kV – nasmyčkování TR Praha-sever na vedení V410) v místě zaústění do nové elektrické stanice 400/110 kV Praha-sever (transformovna TR 400/110 kV Praha-sever). Zaústění bude s ohledem na stávající zástavbu nově vedeno ze západu.

Koridor vedení V409/419 je navržen tak (obr. č. 1), že z části využívá koridor stávajícího dvojitěho vedení 110 kV Praha-sever – Třeboradice a jihovýchodně od Březiněvsi se stáčí a pokračuje samostatně k severu, kde opouští území hl. m. Prahy. Koridor úsporněji využívá dosud nezastavěné území díky sdružení vedení 2 x 400 kV + 2 x 110 kV, které je navrženo v části trasy na území MČ Praha 8, k. ú. Čimice, MČ Dolní Chabry, MČ Březiněves a MČ Ďáblice).

Plochu pro novou transformovnu TR 400/110 kV Praha-sever Aktualizace č. 3 ZÚR hl. m. Prahy nevynechává, jelikož je již vymezena v ZÚR hl. m. Prahy ve znění Aktualizace č. 1 a zůstává v platnosti.

Veřejně prospěšná stavba Z/501/TE je v Aktualizaci č. 3 ZÚR hl. m. Prahy aktualizována tak, aby její vymezení plně obsáhlo předmětnou stavbu vedení 400 kV V409/419.



obr. č. 1 Koridor vedení V409/419

Zdroj: obrázek z podrobnější dokumentace -  
Oznámení EIA OV1189

Jak již bylo uvedeno, jde jen o drobnou úpravu koridoru v místě zaústění do nové transformovny TR 400/110 kV Praha-sever. Koridor je rovněž vymezen v ÚPD obcí SK. Na základě těchto skutečností je záměr výstavby vedení projektován invariantně, neboť v této podobě představuje nejmenší možný zásah do území. Koridor respektuje budoucí záměry v území uvedené v předmětných ÚPD hl. m. Prahy, Středočeského kraje a obcí.

### 7.1.2 Koridor pro dvojitě vedení 400 kV Čechy-střed – Chodov

Vymezením tohoto záměru dochází k zpřesnění koridoru z článku (150c) kód E14 PÚR ČR.

Účelem záměru je posílit přenosovou schopnost a spolehlivost energetické soustavy v oblasti hl. m. Prahy a Středočeského kraje a zajistit dostatečnou přenosovou schopnost a spolehlivost přenosové soustavy ČR v souvislosti se záměrem výstavby nových energetických zdrojů. Přenosy výkonů v přenosové soustavě ČR směřují převážně ze západu na východ ČR (z míst výroby do míst spotřeby). V posledních letech dochází k vysokým tranzitním tokům přes ČR z Německa do Rakouska. Toky elektrické energie ze západu na východ v přenosové soustavě ČR se tím ještě zvyšují. Vedení 400 kV V415 Čechy-střed – Chodov je navrženo k přestavbě na dvojitě vedení V415/495 (provozní označení ČEPS, a. s.), jelikož zdvojené vedení zajistí vhodné rozložení toků a dále také bezpečnost a spolehlivost napájení hl. m. Prahy. Nové vedení bude dalším z vedení napájejících transformovnu Chodov a zaručí spolehlivost vyvedení výkonu ze severozápadní oblasti dále směrem na východ a zvýší celkovou spolehlivost a efektivitu provozu přenosové soustavy.

Aktualizace č. 3 ZÚR hl. m. Prahy nově vymezuje koridor pro dvojitě vedení 400 kV v koridoru stávajícího jednoduchého vedení 400 kV V415.

Součástí záměru přestavby vedení 400 kV V415 Čechy-střed – Chodov na dvojitě vedení V415/495 je i přidružení dvojitě vedení 110 kV V1955/1956 od transformovny TR Chodov až po odbočku k. ú. Křeslice (bod D - obr. č. 2). V ZÚR hl. m. Prahy ve znění Aktualizace č. 1 bylo dvojitě vedení 110 kV vymezeno v samostatném koridoru v souběhu se stávajícím vedením V415. V rámci Aktualizace č. 3 ZÚR hl. m. Prahy byl ve sdruženém úseku tento samostatný koridor vypuštěn, jelikož dvojitě vedení 110 kV bude přidruženo do koridoru vymezeného pro dvojitě vedení 400 kV.

Stavba vedení V415/V495 je členěna na dva úseky:

- O1 – V415/495 + V1955/1956 – TR Chodov až bod D (odbočka k. ú. Křeslice) jako sdružené vedení (Obr. č. 2),
- O2 – V415/495 – bod D (odbočka k. ú. Křeslice) až TR Čechy-střed jako dvojitě vedení ve stávající trase vedení V415 až do transformovny TR Čechy-střed (obr. č. 2).

Území hl. m. Prahy zahrnuje celý úsek O1 a pouze malou část úseku O2 (samostatné dvojitě vedení 400 kV).

Záměr byl prověřován v rámci procesu EIA (dokumentace EIA MZP418 „V415 Čechy-střed – Chodov – zdvojení vedení“) ve dvou variantách, a to ve variantě I. (obr. č. 2) jako sdružené vedení 2 x 400 kV a 2 x 110 kV vycházející z TR 400/110 kV Chodov v nové trase souběžně se stávajícím vedením (3 x 400 kV + 1 x 220 kV), na úrovni bodu „A“ se nové čtyřnásobné vedení odklání a je umístěno do stávající trasy vedení 400 kV V415. Od bodu „B“ po bod „C“ se na území MČ Praha-Újezd a částečně i MČ Praha-Křeslice čtyřnásobné vedení odklání od stávající trasy (z důvodu plánované zástavby) severněji blíže k Milíčovskému lesu. Od bodu „C“ pokračuje čtyřnásobné vedení ve stávající trase po bod „D“, kde se vedení 2 x 110 kV odklání severním směrem do TR 110/22 kV Uhříněves a vedení 2 x 400 kV s označením V415/495 pokračuje ve stávající trase až do TR Čechy-střed.

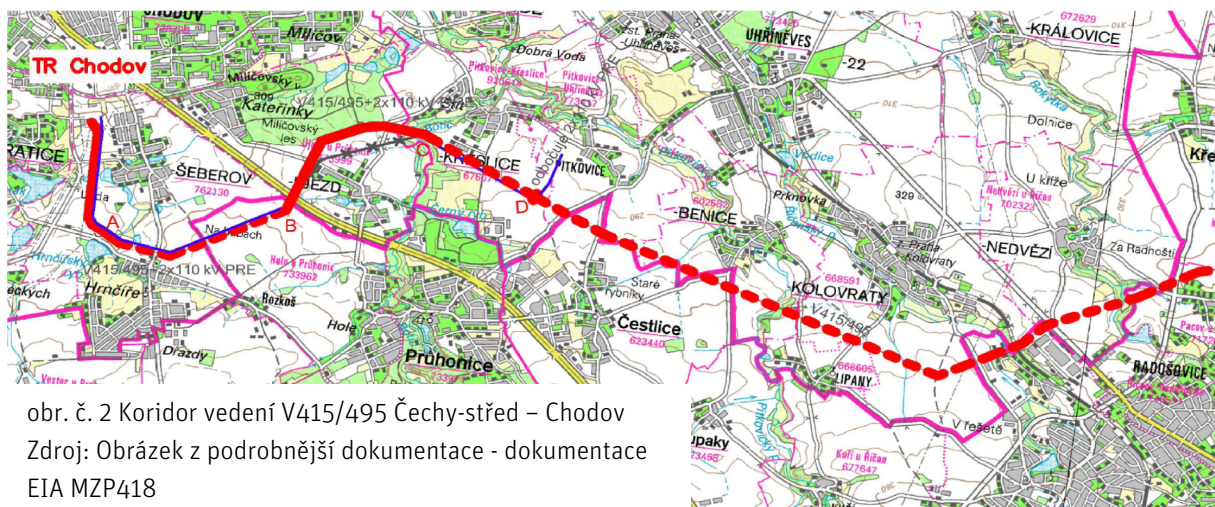
Ve variantě II. bylo vedle stávajícího vedení 3 x 400 kV + 1 x 220 kV navrhováno nové vedení 2 x 400 kV a dále nové souběžné vedení 2 x 110 kV, přičemž jsou obě dvojitá vedení umístěna ve vlastním koridoru na samostatných stožárových konstrukcích.

Jako citlivější byla v rámci procesu EIA vyhodnocena varianta I., která byla dále rozpracovávána, neboť přivěšením vedení 2 x 110 kV na jedny stožárové konstrukce pro sdružené vedení dojde k podstatnému zúžení koridoru a zároveň bude připraven velký úsek plánovaného propojení 110 kV mezi TR Chodov a TR Uhříněves.

Koridor sdruženého vedení 2 x 400 kV a 2 x 110 kV je navržen tak, aby v maximální možné míře využíval trasu stávajícího vedení 400 kV, pouze na území MČ Praha-Újezd a částečně i MČ Praha-Křeslice je využito návrhového koridoru vedení 110 kV, které je vymezeno v ZÚR hl. m. Prahy ve znění Aktualizace č. 1.

Zvolená varianta I. byla vybrána tak, aby vyhovovala požadavkům na ochranu životního prostředí, ochranu zemědělského půdního fondu a pozemků určených k plnění funkce lesa, a přitom byla co nejehospodárnější z hlediska technického provedení.

Aktualizace č. 3 ZÚR hl. m. Prahy se ztotožňuje se závěry procesu EIA a považuje variantu I z výše uvedených důvodů jako nejvhodnější řešení.



obr. č. 2 Koridor vedení V415/495 Čechy-střed – Chodov  
Zdroj: Obrázek z podrobnější dokumentace - dokumentace EIA MZP418

Z důvodu volby výše uvedeného řešení je aktualizováno i vymezení veřejně prospěšných staveb. Stavba dvojitého vedení 400 kV Čechy-střed – Chodov je nově v Aktualizaci č. 3 ZÚR hl. m. Prahy v úseku sdruženého vedení 2 x 400 kV a 2 x 110 kV TR Chodov – odbočka k. ú. Křeslice vymezena jako veřejně prospěšná stavba pod č. Z/505/TE a v úseku dvojitého vedení 2 x 400 kV odbočka k. ú. Křeslice – TR Čechy-střed jako veřejně prospěšná stavba pod č. Z/504/TE. V souvislosti s vymezením veřejně prospěšné stavby T/505/TE se aktualizuje i vymezení veřejně prospěšné stavby T/503/TE pro vedení 110 kV TR Chodov – TR Uhřetěves – TR Běchovice, a to do úseku odbočka k. ú. Křeslice – TR Uhřetěves – TR Běchovice. V úseku TR Chodov – odbočka k. ú. Křeslice se vymezení veřejně prospěšné stavby Z/503/TE vypouští a je nahrazeno vymezením veřejně prospěšné stavby Z/505/TE.

### 7.1.3 Koridor pro dvojité vedení 400 kV Hradec – Řeporyje a plocha pro rozšíření elektrické stanice 400/110 kV Řeporyje (transformovna TR 400/110 kV Řeporyje)

Vymezením tohoto záměru dochází k zpřesnění plochy a koridoru z článku (150g) kód E18 PÚR ČR.

Plánovaný rozvoj zdrojové základny v severních a severozápadních Čechách spolu s plánovaným rozvojem spotřeby především v oblasti Prahy a blízkého okolí a dodržení požadované spolehlivosti provozu elektrizační soustavy vynucuje posílení schématu přenosové soustavy. Kromě jiných profilů je nutné posílit vedení přenášející výkon ze severozápadu jižním a východním směrem.

Posílení profilu přenosové soustavy mezi stávajícími transformovkami TR 400/220 kV Hradec a TR 400/110 kV Řeporyje prostřednictvím zdvojení stávajícího vedení 400 kV V 412 (provozní označení

ČEPS, a. s.) vyvede výkon stávajících i plánovaných zdrojů v severozápadních Čechách. Zdvojené vedení zaústěné do transformovny Hradec umožní navýšení možností rekonfigurace v této rozvodně. Realizace posílení tohoto vedení 400 kV je proto systémovým opatřením v rozvoji přenosové soustavy, které zvýší a zaručí spolehlivost a efektivnost provozu přenosové soustavy ČR.

V neposlední řadě záměr přispěje k podstatnému zvýšení spolehlivosti dodávek elektrické energie v oblasti severozápadních a středních Čech i Prahy, umožní případný další průmyslový a ekonomický rozvoj oblastí a zajistí možnost připojení dalších nových zdrojů a spotřeb v těchto lokalitách.

Aktualizace č. 3 ZÚR hl. m. Prahy nevymezuje na území hl. m. Prahy nový koridor pro dvojitě vedení ZVN 400 kV, ale přejmenovává původní záměr – koridor pro vedení 400 kV Výškov – Řeporyje nově na koridor pro dvojitě vedení 400 kV Hradec – Řeporyje s provozním označením V412/812.

V ZÚR hl. m. Prahy ve znění Aktualizace č. 1 byl vymezen koridor pro umístění nového dvojitě vedení ZVN 400 kV Výškov – Řeporyje. Od záměru jeho výstavby však společnost ČEPS, a. s., upustila a v rámci Aktualizace č. 3 ZÚR hl. m. Prahy byl tento koridor použit pro zdvojení vedení ZVN 400 kV Hradec – Řeporyje.

Vzhledem k územním podmínkám a charakteru záměru bylo na území hl. m. Prahy prověřováno invariantní řešení. Navržené řešení lze považovat za vhodné s minimalizací vlivu na krajinný ráz a životní prostředí.

Pro stavbu dvojitě vedení 400 kV Hradec – Řeporyje je v Aktualizace č. 3 ZÚR hl. m. Prahy aktualizováno označení veřejně prospěšné stavby Z/502/TE.

V souvislosti s tímto záměrem dojde rovněž k rozšíření stávajícího areálu elektrické stanice TR 400/110 kV Řeporyje (transformovna TR 400/110 kV Řeporyje), pro kterou ale není třeba vymezovat novou plochu, protože stávající vymezení v ZÚR hl. m. Prahy pro transformovnu zahrnuje i její plošné rozšíření a plocha je zároveň zahrnuta do koridoru pro dvojitě vedení ZVN 400 kV Hradec – Řeporyje. Rozšíření transformovny je vymezeno v textové části výroku novým úkolem pro podrobnější ÚPD ve znění „*zajištění plochy pro rozšíření elektrické stanice 400/110 kV Řeporyje (transformovna TR 400/110 kV Řeporyje)*“.

## 7.2 Podklady

### 7.2.1 Podklady poskytnuté oprávněným investorem

- Oznámení o schválení pořizování aktualizace ZÚR hl. m. Prahy na základě návrhu oprávněného investora ČEPS, a. s., týkající se technické infrastruktury (elektrická vedení), dopis zde 12. 4. 2017 č. j. 4559/17
- Podklady pro Aktualizaci č. 3 ZÚR hl. m. Prahy – ČEPS, a. s., e-mail ze dne 10. 5. 2017
- Doplnění podkladů k Aktualizaci č. 3 ZÚR hl. m. Prahy – ČEPS, a. s., e-mail ze dne 14. 9. 2017 č. j. 11738/17

### 7.2.2 Další důležité podklady

Aktualizace č. 3 byla zpracována především na základě těchto podkladů:

- PÚR ČR ve znění Aktualizace č. 1 z roku 2015
- Aktualizace č. 1 ZÚR hl. m. Prahy z roku 2014
- Zpráva o uplatňování ZÚR Středočeského kraje v uplynulém období (2012-2016)

- Územně analytické podklady hl. m. Prahy
- Usnesení hl. m. Prahy číslo 32/59 ze dne 17. 12. 2009
- Koncept Zprávy o uplatňování ZÚR hl. m. Prahy v uplynulém období (říjen 2014–březen 2017)
- EIA – Oznámení OV1204 „V412 Zdvojení vedení“ (zpracovatel JURIS, s. r. o., v 05/2017)
- EIA – Dokumentace MZP418 „V415 Čechy-střed – Chodov – zdvojení vedení“ (zpracovatel ČEPS Invest, a. s., v 10/2013)
- EIA – Oznámení OV1189 „409/419 – smyčka PSE“ (zpracovatel ČEPS Invest, a. s., v 10/2016)

### 7.3 Zdůvodnění grafické části

Společnost ČEPS, a. s., jako oprávněný investor celostátně uplatňuje pro ZÚR požadavek 300 m šíří koridorů vedení 400 kV. Pro Aktualizaci č. 3 ZÚR hl. m. Prahy byla stanovena šíře koridorů jen 150 m. Šíře koridorů 150 m je s ohledem na specifické podmínky v hl. m. Praze, na stupeň jejich prověření a poloze vůči okolnímu zastavěnému území postačující, zároveň však umožní případnou směrovou korekci staveb vedení 400 kV na základě podrobnějších dokumentací nebo nově zjištěných okolností při provádění stavby.

Jevy, které jsou předmětem Aktualizace č. 3 ZÚR hl. m. Prahy, jsou z důvodu šíře koridoru 150 m ve výrokové části vyobrazeny novým grafickým prvkem pro venkovní elektrická vedení ZVN. Ostatní jevy zůstávají v platnosti ve znění Aktualizace č. 1 ZÚR hl. m. Prahy.

Jevy, které jsou ve výkresu zobrazeny mimo území hl. m. Prahy, jsou pouze informativní a slouží pro vysvětlení souvislostí v navazujícím území.

#### **Aktualizace č. 3 ZÚR hl. m. Prahy obsahuje tyto výkresy:**

##### **Výroková část**

3. Výkres ploch a koridorů nadmístního významu – technická infrastruktura – Aktualizace č. 3  
1 : 100 000
6. Výkres veřejně prospěšných staveb nadmístního významu – Aktualizace č. 3  
1 : 100 000

##### **Odůvodnění**

01. Koordinační výkres – Aktualizace č. 3  
1 : 50 000
05. Výkres širších vztahů – technická infrastruktura – Aktualizace č. 3  
1 : 500 000

##### **Příloha č. 2 Právní stav před Aktualizací č. 3**

3. Výkres ploch a koridorů nadmístního významu – technická infrastruktura –  
stav před Aktualizací č. 3 ZÚR hl. m. Prahy  
1 : 100 000
6. Výkres veřejně prospěšných staveb nadmístního významu –  
stav před Aktualizací č. 3 ZÚR hl. m. Prahy  
1 : 100 000

##### **Příloha č. 3 Právní stav po Aktualizaci č. 3**

3. Výkres ploch a koridorů nadmístního významu – technická infrastruktura –  
stav po Aktualizaci č. 3 ZÚR hl. m. Prahy  
1 : 100 000
6. Výkres veřejně prospěšných staveb nadmístního významu – stav po Aktualizaci č. 3 ZÚR hl. m. Prahy  
1 : 100 000

## 8 Vyhodnocení koordinace využívání území z hlediska širších vztahů v území

V rámci koordinace se sousedním Středočeským krajem lze konstatovat, že předmětné koridory vedení 400 kV vymezené Aktualizací č. 3 ZÚR hl. m. Prahy jsou uvedeny ve Zprávě o uplatňování Zásad územního rozvoje Středočeského kraje v uplynulém období (2012–2016), **jako požadavky a záměry nutné zpracovat do následné aktualizace, která vyplyne z projednávané Zprávy**, v kapitole E „*Vyhodnocení souladu ZÚR Středočeského kraje s PÚR ČR*“.

Nové požadavky a záměry byly zohledněny dle PÚR ČR ve znění Aktualizace č. 1.

## 9 Vyhodnocení splnění podmínek vyplývajících z případných vyjádření příslušných orgánů sousedních států a výsledků konzultací s nimi

Hlavní město Praha jako kraj díky své vnitrozemské poloze nemá společné hranice se státy sousedícími s Českou republikou. Z tohoto důvodu se sousední státy k pořizované dokumentaci nevyjadřují.

## 10 Vyhodnocení splnění požadavků a podmínek pro zpracování návrhu aktualizace č. 3 ZÚR hl. m. Prahy

Pořizovatel vycházel z usnesení Zastupitelstva hlavního města Prahy číslo 25/22 ze dne 30. 3. 2017 k Aktualizaci č. 3 ZÚR hl. m. Prahy, které souhlasí s pořízením Aktualizace č. 3 ZÚR hl. m. Prahy.

Aktualizace č. 3 ZÚR hl. m. Prahy v souladu s tímto usnesením zpřesňuje nebo vymezuje koridory a plochy pro záměry uvedenými v PÚR ČR ve znění Aktualizace č. 1:

- E5 koridor pro napojení elektrické stanice 400/110 kV Praha-sever do přenosové soustavy nasmyčkováním na stávající vedení 400 kV Výškov – Čechy-střed (Pozn.: plocha pro elektrickou stanicí 400/110 kV Praha-sever je již vymezena v ZÚR hl. m. Prahy ve znění Aktualizace č. 1 a zůstává beze změny),
- E14 koridor pro dvojité vedení 400 kV Čechy-střed – Chodov,
- E18 koridor pro dvojité vedení 400 kV Hradec – Řeporyje včetně plochy pro rozšíření elektrické stanice 400/110 kV Řeporyje.

## 11 Výčet záležitostí týkajících se rozvoje území státu, které nejsou obsaženy v PÚR ČR

Aktualizace č. 3 ZÚR hl. m. Prahy neobsahuje jevy týkající se rozvoje státu, které by nebyly obsaženy v PÚR ČR.

## 12 Kvalifikovaný odhad záborů půdního fondu pro plochy a koridory republikového a nadmístního významu

Ve smyslu § 9 odst. (2) písm. b) zákona č. 334/1992 Sb. je potřeba trvale odejmout plochu pod základy stožárů, pokud zaujímají plochu větší než 30 m<sup>2</sup>. U tohoto typu vedení se stožáry tvaru Dunaj a Portál bude tato hodnota překročena u všech stožárů. Souhlas orgánu ochrany ZPF podle § 9 odst. (2) písm. c) výše zmíněného zákona není třeba, má-li být ze ZPF odňata půda k nezemědělským účelům po dobu kratší než 1 rok včetně doby potřebné k uvedení půdy do původního stavu.



Pozemky určené k plnění funkcí lesa (PUPFL) budou záměrem dotčeny jen v minimální míře vzhledem k minimálnímu zastoupení lesních pozemků v trase záměru. Trvalé odnětí pozemků určených k plnění funkcí lesa se nepředpokládá, trvalé omezení pozemků určených k plnění funkcí lesa se předpokládá v rozsahu šíře ochranného pásma vedení při průchodu lesními pozemky.

### 12.1 Koridor pro napojení nové elektrické stanice 400/110 kV Praha-sever (transformovny TR 400/110 kV Praha-sever) do přenosové soustavy nasmyčkováním na stávající vedení 400 kV Výškov – Čechy-střed

Konkrétní zábory půdy ze ZPF budou specifikovány v dalším stupni projektové přípravy na základě geometrického zaměření stavby.

K trvalému záboru ZPF dojde v jednotlivých stožárových místech v rozsahu základů stožárové konstrukce. Trvalý zábor ZPF pro umístění stožárových konstrukcí představuje v celé trase plochu cca 0,5 ha pro počet 41 ks stožárů. Pro území hlavního města Prahy je v současné době plánováno 28 ks stožárů, tedy přibližně 0,34 ha záboru.

### 12.2 Koridor pro dvojité vedení 400 kV Čechy-střed – Chodov

Konkrétní zábory půdy ze ZPF budou specifikovány v dalším stupni projektové přípravy na základě geometrického zaměření stavby.

K trvalému záboru ZPF a trvalému omezení PUPFL dojde pouze u pozemků určených k výstavbě stožárových míst. Ostatní pozemky budou dočasně vyňaty pouze po dobu výstavby, pozemky určené k plnění funkce lesa dotčené ochranným pásmem budou omezeny v užívání. Přesná lokalizace stožárových míst není v této fázi přípravy akce definována. Stávající stožárová místa budou v maximální míře zachována. Na území hl. m. Prahy se prozatím na vedení V415/495 předběžně plánuje 37 stožárů, což by znamenalo necelých 0,4 ha záboru půdního fondu. Ve většině případů však půjde pouze o rozšíření záborů stávajících.

### 12.3 Koridor pro dvojité vedení 400 kV Hradec – Řeporyje a plochu pro rozšíření elektrické stanice 400/110 kV Řeporyje (transformovny TR 400/110 kV Řeporyje)

Konkrétní zábory půdy ze ZPF budou specifikovány v dalším stupni projektové přípravy na základě geometrického zaměření stavby.

Pro celou trasu byla orientačně vyčíslena plocha záboru ZPF u nově navrhovaných stožárových míst, čili u nově navrhované trasy vedení, kde se počítá s novými stožáry. Lze počítat s celkovým zábohem ZPF v rozsahu cca 1,21 ha. Na území hl. m. Prahy však jde pouze o krátkou část trasy u TR Řeporyje, což představuje zábor cca 0,1 ha. Dále se počítá se zábohem pro rozšíření rozvodny v rozsahu 2,1 ha.

## 13 Rozhodnutí o námitkách

Bude doplněno pořizovatelem na základě výsledků projednání.

## 14 Vyhodnocení připomínek

Bude doplněno pořizovatelem na základě výsledků projednání.